



N I C H T S H Ä L T D I C H A U F



MIT  
HILFSMITTEL-  
NUMMER

# PRODUKTINFORMATION

JOBST® FarrowWrap®

# JOBST FarrowWrap



Klettverschlüsse unterstützen das einfache An- und Ausziehen.



Leicht anzulegen

Kurzzugtechnologie für hohen Arbeitsdruck auch bei niedrigem Ruhedruck.



Kurzzugtechnologie

Das Klettverschlussystem ermöglicht eine Nachjustierung der Bänder, um einen Druckverlust der Versorgung zu verhindern. Dies führt zu einer wirksamen Förderung der Ödemrückbildung.<sup>1</sup>



Anpassbar

Kompaktes Design, kann diskret unter normaler Kleidung getragen werden.



Kompakt

<sup>1</sup> Rabe E et al. S2k-Leitlinie: Medizinische Kompressionstherapie der Extremitäten mit Medizinischem Kompressionsstrumpf (MKS), Phlebologischem Kompressionsverband (PKV) und Medizinischen adaptiven Kompressionssystemen (MAK). Online veröffentlicht unter: [www.awmf.org/leitlinien/detail/II/037-005.html](http://www.awmf.org/leitlinien/detail/II/037-005.html) (letzter Zugriff: 16.03.2023)



# Benutzerfreundliche Kompressionsprodukte fördern das Selbstmanagement

Kompressionstherapie ist ein unverzichtbarer Bestandteil in der Behandlung venös oder lymphatisch bedingter Ödeme. In der anfänglichen Entstauungsphase ist ein mehrlagiger Kompressionsverband die erste naheliegende Wahl.

Einige Patient\*innen haben jedoch Schwierigkeiten, eine solche Bandagierung selbstständig durchzuführen. Es ist wichtig, auch diesen Menschen geeignete Kompressionsprodukte anzubieten, die effizient und bequem in der Anwendung sowie therapeutisch wirksam sind. Denn so gibt man Patient\*innen das nötige Selbstvertrauen, um die Zügel, und somit ihr Leben, wieder in die eigene Hand zu nehmen.

## Die Wahl der richtigen **Kompression**<sup>1</sup>:

- Sollte leicht an- und abzulegen sein
- Sollte eine therapeutisch wirksame Kompression mit gutem Rückhalt bieten
- Sollte bequem zu tragen sein und sicher sitzen

<sup>1</sup> Harding, K., Dowsett, C., Flax, L et al.: *Simplifying venous leg ulcer management: consensus recommendations*. Wounds International, 2015. <https://tinyurl.com/jrxfcjrj> (aufgerufen am 26. Februar 2017): Properties of an ideal compression system.

# Ein praktisches Produkt, das Selbstmanagement fördert

Geben Sie Ihren Patient\*innen die Möglichkeit, Ödeme selbstbewusst zu managen und eigenständig auf sich reduzierende Schwellungen reagieren zu können.

JOBST FarrowWrap ist ein medizinisches adaptives Kompressionssystem (MAK) mit anpassbaren Klettbandagen aus strapazierfähigen Materialien, das dazu dient, Schwellungen an den Extremitäten zu reduzieren und die Abheilung eines Ulcus cruris venosum zu fördern. Medizinische adaptive Kompressionssysteme bieten den gleichen, starken Halt wie mehrlagige Kompressionsverbände, haben jedoch ein benutzerfreundlicheres Design.



Das überlappende Material ist der Anlegetechnik von mehrlagigen Kompressionsverbänden nachempfunden.

## Sicher anlegen und anpassen

Bei der Entwicklung von JOBST FarrowWrap wurde besonders auf eine einfache Anwendung geachtet.

Schon nach einer kurzen Einschulung sind die meisten Patient\*innen in der Lage, den Verband selbstständig anzulegen.<sup>1</sup> Das sich überlappende Material bietet die Unterstützung, die benötigt wird, um Ödeme effizient zu reduzieren und das Risiko von Fensterödemen zu verringern.

Die Ärzt\*in oder Therapeut\*in berät Ihre Kund\*in, welches JOBST FarrowWrap Produkt geeignet ist.

## Nachgewiesene Patientenzufriedenheit<sup>1</sup>

Eine Beobachtungsstudie hat gezeigt, dass 85 % der Patient\*innen die FarrowWrap-Kompressionssysteme von JOBST einfach an ihre jeweiligen Bedürfnisse anpassen konnten. 73 % der Patient\*innen haben die Anwendbarkeit mit gut oder sehr gut bewertet. So kann JOBST FarrowWrap eine geeignete Wahl für die Bewältigung der herausfordernden Probleme sein, welche mit venösen und lymphatischen Erkrankungen verbunden sind.

85 %  
DER  
PATIENT\*INNEN



<sup>1</sup> Beobachtungsstudie JOBST FarrowWrap 2019, interne Daten.

# Untere Extremitäten JOBST FarrowWrap

## - LITE

Empfohlen für Patient\*innen mit **leichtem bis mäßigem Ödem.**

- Entwickelt, um sich Ödemveränderungen anzupassen
- Mit geringerer Kompression als JOBST FarrowWrap CLASSIC
- Liner im Lieferumfang enthalten (Bei Waden- und Oberschenkelteil)

## - CLASSIC

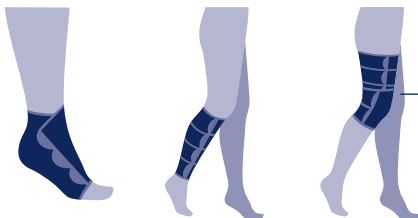
Empfohlen für Patient\*innen mit **mäßigem bis starkem Ödem.**

- Entwickelt, um sich Ödemveränderungen anzupassen
- Mit stärkerer Kompression als JOBST FarrowWrap LITE
- Liner im Lieferumfang enthalten (Bei Waden- und Oberschenkelteil)



Das Model trägt einen JOBST FarrowWrap LITE mit einem JOBST FarrowHybrid ADI Liner. Letzterer kann separat bestellt werden.

## Ausführungen



Bestehend aus Oberschenkelteil und Knieenteil.

## JOBST FarrowWrap LITE

Kompressionsstärke

**20-30 mmHg**

Pflege



Maschinenwäsche bei 30°C, Feinwaschgang



nicht bleichen



nicht im Trockner trocknen



flach trocknen

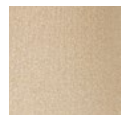


nicht bügeln



nicht chemisch reinigen

Farben



Beige

## JOBST FarrowWrap CLASSIC

Kompressionsstärke

**30-40 mmHg**

Pflege



Handwäsche in warmem Wasser



nicht bleichen



nicht im Trockner trocknen



flach trocknen



nicht bügeln



nicht chemisch reinigen

Farben



Beige

Bitte beachten Sie, dass immer die gesamte Extremität mit medizinischer Kompression versorgt ist.



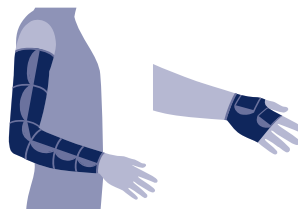
# Obere Extremitäten JOBST FarrowWrap LITE

Empfohlen für Patient\*innen mit **leichtem bis mäßigem Ödem**.

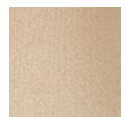
- Mit eingenähtem Unterziehstrumpf für einfaches An- und Ablegen
- Das Handteil ist durch abnehmbare Klettverschlüsse für die linke und rechte Hand einsetzbar.



## Ausführungen



## Farben



Beige

## Kompression

**20 - 30 mmHg**

Bitte beachten Sie, dass immer die gesamte Extremität mit medizinischer Kompression versorgt ist.

## Pflege



Maschinen-  
wäsche bei  
30°C,  
Feinwaschgang



nicht  
bleichen



nicht im  
Trockner  
trocknen



flach  
trocknen



nicht  
bügeln



nicht  
chemisch  
reinigen

# JOBST FarrowWrap Zubehör

## JOBST Farrow Liner

In Kombination entweder mit JOBST FarrowWrap LITE oder CLASSIC wird ein Liner empfohlen, damit das Kompressionssystem nicht direkt auf der Haut aufliegt. Der Liner schützt die Haut und sorgt für ein angenehmes Tragegefühl. Zum Schutz des oberen Abschlusses wird der Liner über das Kompressionssystem gestülpt. Der Liner ist beim Wadenteil paarweise in der Länge AD und beim Knie- bzw. Oberschenkelteil in der Länge AG im Lieferumfang enthalten.

Zusätzliche Liner können über das Maßblatt paarweise dazubestellt werden.



AD Kniestrumpf  
in beige



AG Schenkelstrumpf  
in weiß



## JOBST FarrowHybrid ADI: Unterziehstrumpf mit Fußkompression






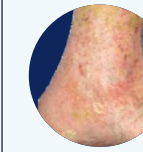

FarrowHybrid ADI von JOBST ist ein Liner mit Fußkompression, der sich für milde bis mäßige Ödeme eignet. Auf den Fuß bis zum Knöchel wird eine Kompression von 20 - 30 mmHg ausgeübt, während die Wade keine Kompression erfährt. JOBST FarrowHybrid kann mit einem Wadenteil kombiniert werden.



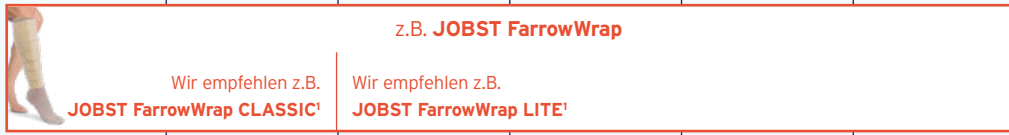



# Abgestimmt auf Ihre Patient\*innen: Die richtige Wahl der Kompressionstherapie

## Chronisch venöse Insuffizienz (CVI)

Die CEAP-Klassifikation ist ein anerkannter Standard zur Einteilung der chronisch venösen Insuffizienz. Unter C für "Clinical Signs" werden die folgenden Erscheinungsbilder unterschieden:

| C0   | C1   | C2   | C3   | C4  | C5   | C6   |
|--|--|--|--|---|--|--|
| Keine sicht- oder tastbaren Anzeichen einer Venenerkrankung                        | Teleangiectasien (Besenreiser) oder retikuläre Venen                               | Varizen (Krampfadern);<br><b>C2r</b> wiederkehrende Varizen                        | Venöses Ödem   | a. Pigmentierung oder Ekzeme;<br>b. Dermatoliposklerose oder Atrophie Blanche;<br>c. Corona phlebectatica | Abgeheiltes Ulcus cruris venosum   | Florides Ulcus cruris venosum;<br><b>C6r</b> wiederkehrendes Ulcus cruris venosum    |
|  |  |  |  |                        |  |  |
|  |  |  | Ödemreduktion  |   |  | Wundversorgung   |

Die Therapie eines floriden Ulcus cruris venosum stellt eine komplexe Aufgabe dar, die sich in die 3 Phasen **Behandlung** (Ödemreduktion & Wundversorgung), **Genesung** (Rezidivprophylaxe & Wundversorgung) und **Erhaltung** (langfristige Rezidivprophylaxe) einteilen lässt:

|   | Behandlung  |                             |                           | Genesung                          |  | Erhaltung   |
|---|---|-----------------------------|---------------------------|-----------------------------------|--|---|
|   | Wundtherapie mit hohem Exsudat  | Moderates bis schweres Ödem | Mildes bis moderates Ödem | Wundtherapie mit geringem Exsudat | Erhalt der Entstauung bis zum Wundverschluss | Selbstmanagement  |
| <b>Med. adaptives Kompressions-system</b> |  <p>z.B. <b>JOBST FarrowWrap</b></p> <p>Wir empfehlen z.B. <b>JOBST FarrowWrap CLASSIC<sup>1</sup></b>      Wir empfehlen z.B. <b>JOBST FarrowWrap LITE<sup>1</sup></b></p> |                             |                           |                                   |  |  |
| <b>Kurzzugbinden</b>                      |  <p>z.B. <b>JOBST Compriz</b></p>   |                             |                           |                                   |  | <p>Wir empfehlen JOBST Rundstrick-Produkte, z.B. <b>JOBST Opaque</b></p>              |
| <b>2 in 1 Therapie-System</b>             |  <p>z.B. <b>JOBST UlcerCare</b></p>   |                             |                           |                                   |  |   |

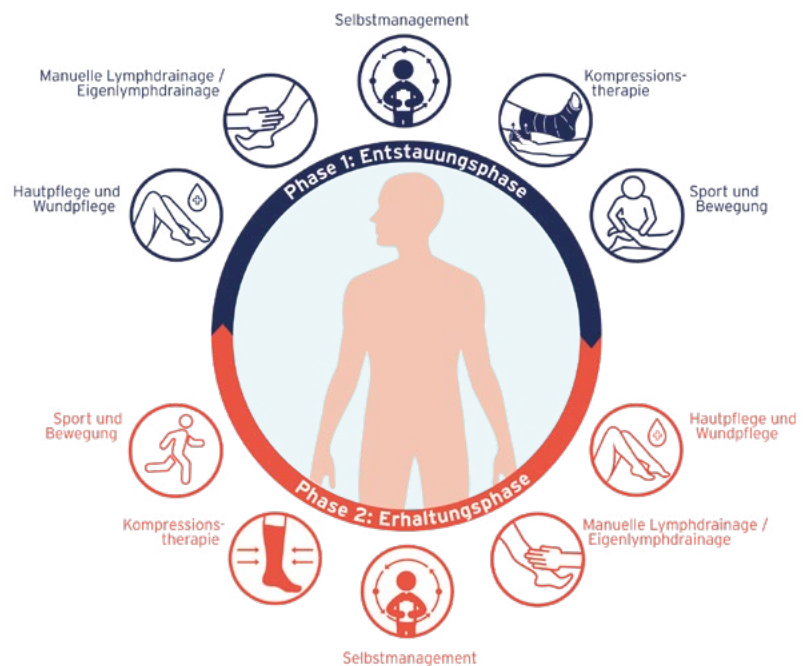




# Lymphödem:

## Die komplexe physikalische Entstauungstherapie (KPE)

Die komplexe physikalische Entstauungstherapie (KPE) gliedert sich in zwei Phasen: Die erste Phase - die Entstauungsphase - hat neben der Ödemreduktion, der Verbesserung des Hautzustandes und der Steigerung der Mobilität vor allem das Ziel, die Patient\*in für die unabhängigere und langfristige zweite Phase, die Erhaltungsphase vorzubereiten.

Essentieller Bestandteil beider Phasen ist die Kompressionstherapie zur Wahrung der Ödemreduktion sowie Vorbeugen von erneuter Ödembildung. Dabei verändern sich die Anforderungen an die Kompressionsversorgungen im Laufe der Therapie durch die sich reduzierenden Ödemumfänge und sich verändernden Hautzustände.



|   | Entstauung   |                             |                           |                         |                  | Erhaltung  |
|---|--|-----------------------------|---------------------------|-------------------------|------------------|--|
|   | Ausgeprägte Körperformen <sup>2</sup>  | Moderates bis schweres Ödem | Mildes bis moderates Ödem | Verändernde Ödemumfänge | Selbstmanagement | Tägliche Kompressionstherapie  |
| <b>Med. adaptives Kompressions-system</b> | z.B. <b>JOBST FarrowWrap</b><br>Wir empfehlen z.B. <b>JOBST FarrowWrap CLASSIC<sup>1</sup></b>   Wir empfehlen z.B. <b>JOBST FarrowWrap LITE<sup>1</sup></b> |                             |                           |                         |                  | <br>Wir empfehlen <b>JOBST Flachstrick-Produkte</b> , z.B. <b>JOBST Elvarex</b> |
| <b>Kurzzugbinden</b>                      | <br>z.B. <b>JOBST Compriz</b>   |                             |                           |                         |                  |  |

<sup>1</sup> Die erforderliche Kompressionsklasse für die Versorgung des\*der einzelnen Patient\*in legt in jedem Falle der\*die verordnende Ärzt\*in fest. Die hier gezeigte Aufstellung hat Empfehlungscharakter und ist nicht bindend. Die Auswahl der Kompressionsklasse und -Versorgung ist abhängig von Alter und Mobilität des\*der Patient\*in, Umfängen der betroffenen Extremität, eventuellen Begleiterkrankungen und individueller Druckempfindlichkeit des\*der Patient\*in.

<sup>2</sup> Bezogen auf die unterschiedlichen Größen, wie in den Größentabellen angegeben.

# Maßtabellen

## Untere Extremitäten



### JOBST FarrowWrap Fußteil

LITE: HiMi-Nr. 17.06.23.3006  
CLASSIC: HiMi-Nr. 17.06.23.3007

| Messpunkt (Angaben in cm)      | XS    | S     | M     | L     | XL    |
|--------------------------------|-------|-------|-------|-------|-------|
| c (A1) Mittelfuß- / Ristumfang | 22-24 | 25-27 | 28-30 | 31-34 | 35-40 |
| l (A) Fußlänge (standard)      | 16-17 | 17-18 | 19-20 | 20-21 | 22-23 |
| l (A) Fußlänge (lang)          | 18-19 | 19-20 | 21-22 | 22-23 | 24-25 |



### JOBST FarrowWrap Wadenteil

LITE: HiMi-Nr. 17.06.23.2006  
CLASSIC: HiMi-Nr. 17.06.23.2007

| Messpunkt (Angaben in cm) | XS    | S     | M     | L     | XL    |
|---------------------------|-------|-------|-------|-------|-------|
| c (C) Wadenumfang         | 36-43 | 42-50 | 48-58 | 53-63 | 58-68 |
| c (B) Knöchelumfang       | 21-25 | 25-30 | 30-36 | 36-42 | 42-50 |
| le (A)-(D) standard       | 33-37 | 35-39 | 37-41 | 39-43 | 39-43 |
| le (A)-(D) lang           | 38-41 | 40-43 | 42-45 | 44-47 | 44-47 |



### JOBST FarrowWrap Knieteil

LITE und CLASSIC  
(bei Oberschenkelteil inkludiert)

| Messpunkt (Angaben in cm) | XS    | S     | M     | L     | XL    | XXL*  |
|---------------------------|-------|-------|-------|-------|-------|-------|
| c (E) Knieumfang          | 47-52 | 53-59 | 60-66 | 67-73 | 74-80 | 81-87 |
| c (C) Wadenumfang         | 36-43 | 42-50 | 48-58 | 53-63 | 58-68 | 63-73 |



### JOBST FarrowWrap Oberschenkelteil

LITE: HiMi-Nr. 17.06.23.4002  
CLASSIC: HiMi-Nr. 17.06.23.4003

| Messpunkt (Angaben in cm) | XS          | S     | M               | L     | XL          | XXL*   |
|---------------------------|-------------|-------|-----------------|-------|-------------|--------|
| c (G) Oberschenkelumfang  | 60-70       | 65-75 | 70-80           | 75-90 | 85-100      | 95-110 |
| c (E) Knieumfang          | 47-52       | 53-59 | 60-66           | 67-73 | 74-80       | 81-87  |
| <b>Länge (in cm)</b>      | <b>kurz</b> |       | <b>standard</b> |       | <b>lang</b> |        |
| le (E)-(G)                | 16-20       |       | 21-26           |       | 27-31       |        |

\*Die Größe XXL ist für das Oberschenkel- inkl. Knieteil für JOBST FarrowWrap CLASSIC verfügbar.



### JOBST FarrowHybrid ADI Liner mit Fußkompression

| Messpunkt (Angaben in cm)      | S               | M     | L           | XL    |
|--------------------------------|-----------------|-------|-------------|-------|
| Schuhgröße                     | 35-38           | 38-41 | 41-44       | 44-46 |
| <b>Länge (in cm)</b>           | <b>standard</b> |       | <b>weit</b> |       |
| c (A1) Mittelfuß- / Ristumfang | 20-27 cm        |       | 28-35 cm    |       |

# Maßtabellen

## Obere Extremitäten



JOBST FarrowWrap LITE Armteil

| Messpunkt (Angaben in cm) |                   | S     | M        | L     |
|---------------------------|-------------------|-------|----------|-------|
| c(G)                      | Achselumfang      | 22-31 | 29-39    | 32-45 |
| c(E)                      | Ellenbogenumfang  | 20-27 | 25-34    | 30-40 |
| c(C)                      | Handgelenksumfang | 14-18 | 16-21    | 19-25 |
| Länge (in cm)             |                   | kurz  | standard | lang  |
| le(C-G)                   |                   | 40-43 | 44-47    | 48-51 |



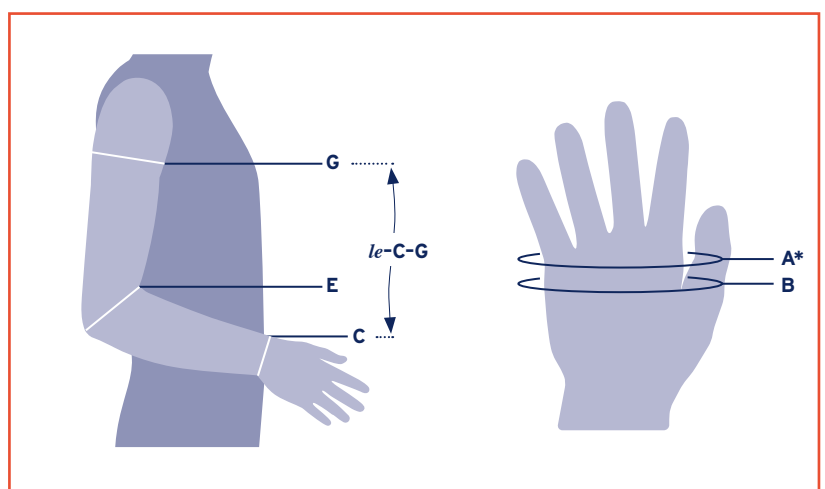
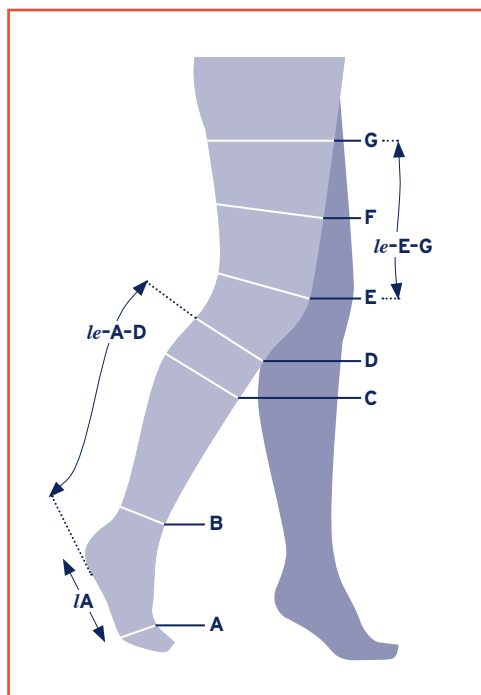
JOBST FarrowWrap LITE Handteil

| Messpunkt (Angaben in cm) |   | XS    | S     | M     | L     |
|---------------------------|---|-------|-------|-------|-------|
| c(A)                      | Umfang an den Fingergrundgelenken*        | 16-18 | 18-20 | 20-22 | 22-24 |
| c(B)                      | Mittelhandumfang (Höhe Daumenschwimmhaut) | 17-19 | 19-21 | 21-23 | 23-26 |
| c(C)                      | Handgelenksumfang                         | 15-18 | 17-20 | 19-22 | 22-24 |

## Messpunkte

### Untere Extremitäten

### Obere Extremitäten



le = Konturmessung (der Kontur folgend)

cE ist 10 cm oberhalb des Knies zu messen.

\*Umfang Fingergrundgelenke mit flach aufliegender Hand.

Falls die Maße nicht eindeutig einer Größe zuzuordnen sind, sollte immer die kleinere der in Frage kommenden Größen gewählt werden.



# TIPPS FÜR DIE KORREKTE VERWENDUNG



## Waschhinweise

Klettverschlüsse vor dem Waschen schließen, um zu verhindern, dass sie sich verhaken. Verwenden Sie zum Schutz des Produkts stets ein Wäschenetz, auch von JOBST erhältlich.



## Wunden abdecken

Bevor Sie JOBST FarrowWrap anwenden, sollten Sie sicherstellen, dass alle Wunden gründlich gereinigt sind. Alle offenen Wunden, die in dem zu behandelnden Bereich vorhanden sind, müssen mit einem geeigneten Wundverband abgedeckt werden, bevor die Kompressionsversorgung angelegt wird.



## Geeignetes Schuhwerk tragen

Sicheres Schuhwerk ist wichtig, um das Risiko von Stürzen zu verringern und die JOBST FarrowWrap medizinischen adaptiven Kompressionssysteme vor frühzeitigem Verschleiß zu schützen.



## Lagerung

Um eine längere Lebensdauer der Kompressionsversorgung zu gewährleisten, sollte JOBST FarrowWrap ordnungsgemäß gelagert werden. Empfehlen Sie Ihren Patient\*innen die Klettverschlüsse auf die Rückseite umzuschlagen und zu verschließen, um ein Verhaken zu vermeiden.